

Codice Etico



Messaggio del Direttore Generale

Agire con etica e integrità è al centro delle preoccupazioni del nostro Gruppo.

Noi di Verallia siamo convinti che il nostro modello di business e la fiducia dei nostri stakeholder si basano sul rispetto dei nostri valori.

Ci impegniamo a promuovere una crescita sostenibile e redditizia nel rispetto dell'ambiente e dei nostri collaboratori, partner, clienti, fornitori, azionisti e investitori.

Per questo, chiediamo a tutti voi di incarnare i nostri principi etici ogni giorno, facendo così di Verallia un'azienda esemplare.

Questo Codice Etico è una guida in questo processo. Illustra i nostri impegni e i comportamenti attesi dai nostri collaboratori.

Le regole che stabilisce si applicano a tutti noi, indipendentemente dalla nostra funzione, a tutti i livelli aziendali. È fondamentale che tutti lo conoscano, lo comprendano e lo applichino.

In materia di etica, siamo tutti responsabili. In caso di dubbi, chiedete consiglio, rivolgetevi ai vostri colleghi, al vostro superiore o alla Direzione CSR e Legale.

Insieme vogliamo portare una cultura dell'etica all'interno di Verallia e contiamo su di voi per svolgere le nostre attività in modo esemplare.

**Patrice Lucas,
Direttore Generale**



Sommario

Messaggio del Direttore Generale 2

I nostri valori e la nostra ragion d'essere	4
Rispetto per la legge	5
A chi è rivolto questo Codice?	5
La governance dell'etica e della conformità	6

→ CAPITOLO 1

Verallia, attore impegnato a livello sociale 7

Ridurre le nostre emissioni di CO ₂	8
Favorire l'economia circolare	9
Gestire l'acqua e i rifiuti in modo responsabile	10
Avere un impatto positivo sulle comunità	11
Rispettare le sanzioni internazionali	12
Lotta al riciclaggio di denaro e all'evasione fiscale	13

→ CAPITOLO 2

Verallia, attore impegnato a livello economico 14

Assicurare la qualità dei nostri prodotti	15
Lotta alla corruzione	16
Inquadrare	17
<i>Regali e inviti</i>	17
<i>Donazioni e mecenatismo</i>	17
<i>Sponsorizzazione e lobbying</i>	17
Prevenire i conflitti di interesse	18
Rispettare le regole di una concorrenza leale	19
Dar prova di trasparenza	20
Rispettare i diritti degli azionisti	21

→ CAPITOLO 3

Verallia, attore impegnato a livello sociale 22

Proteggere la salute e la sicurezza dei collaboratori	23
Garantire un ambiente di lavoro inclusivo	24
Rispettare i diritti umani	25
Essere responsabili nei nostri acquisti	26
Preservare gli asset di Verallia	27
Rispettare la riservatezza	28
Proteggere i dati personali	29

Utilizzare questo Codice Etico 30

Porsi le domande giuste	31
Effettuare una segnalazione	32
Violazioni del Codice e sanzioni	33

Glossario 34



Noi siamo Verallia

Orgogliosi del nostro lavoro, appassionati del vetro, impegnati a garantire la sostenibilità aziendale assumendoci le nostre responsabilità di fronte alle sfide sociali e climatiche.

Sin dai nostri esordi nella vetreria di Vauxrot, nel nord della Francia, oltre 200 anni fa, mettiamo il nostro know-how e la nostra passione al servizio del vetro. Oggi siamo leader europei e il terzo produttore mondiale di packaging in vetro per bevande e prodotti alimentari con 34 stabilimenti di produzione del vetro distribuiti in 12 paesi.

10.000 donne e uomini appassionati della loro professione che fanno di tutto per permettere ai nostri clienti in tutto il mondo di gustare bevande e prodotti alimentari con un packaging in vetro sano, dal design accattivante e sostenibile. Questa è la nostra missione. Quella che ci consente di offrire con orgoglio soluzioni innovative, personalizzate e rispettose dell'ambiente.

Per guidare le nostre azioni, ci basiamo su quattro valori fondamentali:



Attenzione al cliente



Rispetto per le persone, la legge e l'ambiente



Responsabilità e orientamento al risultato



Lavoro di squadra

In un mondo che cambia continuamente, dobbiamo ancorare Verallia in aspettative sociali più ampie, sui temi umani come su quelli ambientali. Essere leader della nostra industria ci dà delle responsabilità. Dobbiamo giocare un ruolo guida nella trasformazione del settore.



La nostra ragion d'essere:

Ripensare il vetro per costruire un futuro sostenibile.

Questo è il nostro DNA e il senso della nostra azione. Vogliamo ridefinire il modo in cui il vetro viene prodotto, riutilizzato e riciclato. La nostra ambizione è rendere il vetro il materiale da imballaggio più sostenibile al mondo e fare dell'economia circolare del vetro una realtà.

Questa ragion d'essere ci impegna ad essere aperti alle nuove idee e ai nuovi metodi relativi alla produzione, al riutilizzo e al riciclaggio.



Per sostenere la nostra visione a lungo termine e, insieme, puntare all'eccellenza, basiamo la nostra strategia su quattro linee d'azione:

- 1. Perseguire una crescita disciplinata**
- 2. Aumentare l'eccellenza operativa**
- 3. Investire con accortezza per un futuro sostenibile**
- 4. Radicare una forte cultura imprenditoriale inclusiva**



Rispetto per la legge

Verallia rispetta le leggi e le normative in vigore.

I nostri valori si ispirano a:

- la Dichiarazione universale dei diritti umani;
- i principi dell'Organizzazione Internazionale del Lavoro (OIL).

Aderiamo al Patto mondiale delle Nazioni Unite e rispettiamo:

- le linee guida dell'OCSE destinate alle imprese multinazionali;
- i principi guida delle Nazioni Unite su imprese e diritti umani;
- la Carta internazionale dei diritti umani;
- le normative di tutti i paesi in cui operiamo, in particolare in materia di:
 - lotta alla corruzione,
 - diritto della concorrenza,
 - rispetto per l'ambiente,
 - organizzazione del lavoro.

Nessun collaboratore di Verallia può violare o indurre qualcuno a violare una legge o un regolamento a nome della Società.



Alcuni dei paesi in cui operiamo possono avere dei principi, delle pratiche o delle leggi più rigorosi di quelli enunciati nel presente Codice. Qualunque sia la situazione, occorre osservare la regola più rigorosa.

A chi è rivolto questo Codice?

Questo Codice Etico si applica a tutte le persone che lavorano all'interno del Gruppo Verallia, indipendentemente dalla loro funzione o dal loro livello gerarchico.

In quanto collaboratori, dobbiamo:

- conoscere e rispettare i principi e le regole stabilite nel presente Codice, nonché nelle politiche, procedure o carte associate;
- effettuare una segnalazione se veniamo a conoscenza di una violazione dei principi etici.

In quanto manager, dobbiamo:

- comportarci in modo esemplare;
- sensibilizzare le nostre squadre sull'importanza dell'etica all'interno di Verallia;
- rispondere alle domande dei nostri collaboratori e guidarli nel loro comportamento etico quotidiano;
- riferire qualsiasi segnalazione ricevuta.

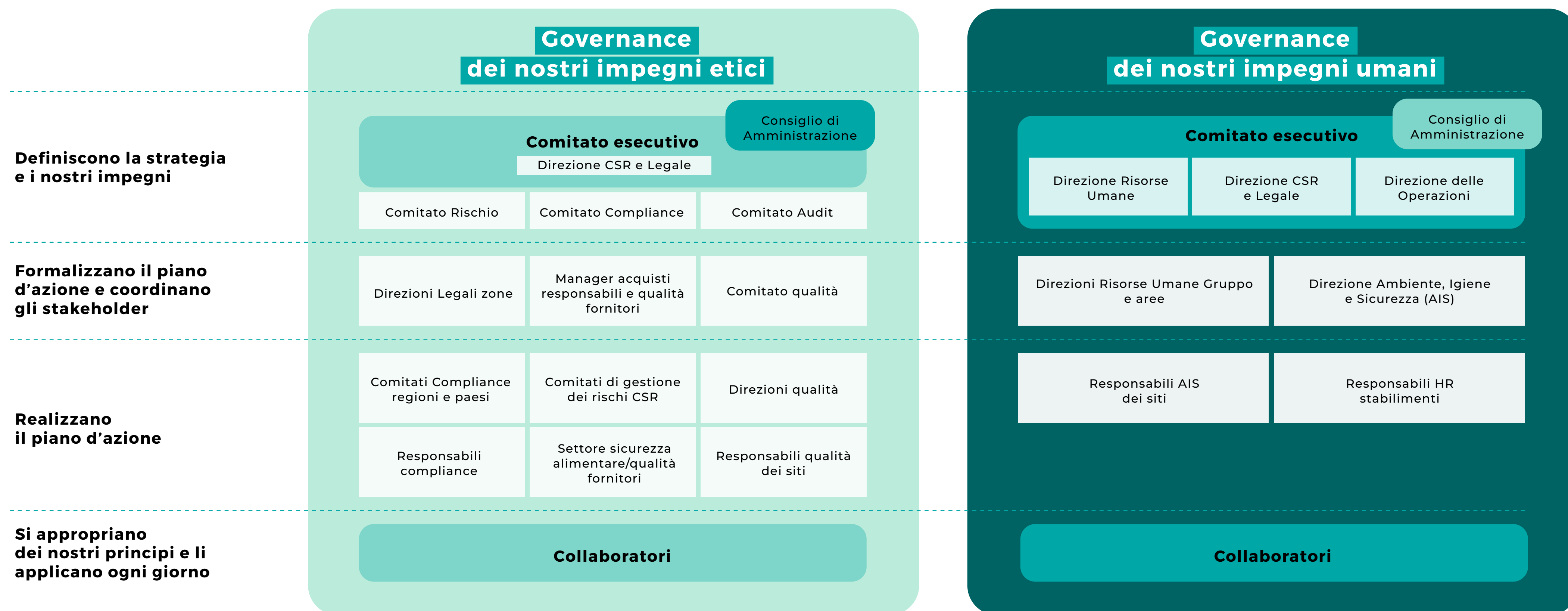
Come membri della Direzione, dobbiamo pensare e portare avanti il progetto etico del Gruppo e i suoi valori.



I principi del presente Codice si applicano anche ai nostri stakeholder, fornitori, subappaltatori esterni, agenti commerciali, altri intermediari e fornitori di servizi attraverso le politiche ad essi relative.



La governance dell'etica e della conformità



CAPITOLO 1

Verallia, attore impegnato a livello sociale



Ridurre le nostre emissioni di CO₂

Vogliamo svolgere un ruolo guida nella trasformazione del settore del packaging.

Noi di Verallia siamo convinti che sia urgente modificare i modelli attuali per preservare le limitate risorse naturali del pianeta.

Per questo motivo stiamo accelerando l'innovazione in tutta la nostra catena del valore. Investiamo in ricerca e sviluppo per un'industria più rispettosa dell'ambiente.

Ci aspettiamo che tutti i nostri collaboratori rispettino e promuovano i nostri impegni ambientali ogni giorno.

Questo si traduce nelle seguenti azioni:

- l'aumento della quota di materie prime decarbonizzate;
- l'integrazione di criteri di efficienza energetica nel processo di selezione dei nostri fornitori;
- l'ottimizzazione del consumo energetico dei nostri strumenti industriali;
- l'investimento in forni a basse emissioni di carbonio;
- lo sviluppo di energie rinnovabili o senza emissioni di CO₂.

→ **Riduciamo la nostra impronta ambientale dando priorità alla riduzione delle emissioni di CO₂.**



Per approfondire

- Ration d'essere di Verallia
- Dichiarazione di performance extra-finanziaria
- Impegni per l'ambiente
- Rapporto CSR



Contatti

- Direzione CSR e Legale
- Direzione Operazioni
- Direzione Comunicazione

→ In caso di dubbi

I comportamenti da adottare

- ✓ Ridurre il consumo energetico migliorando i processi e gli strumenti industriali.
- ✓ Utilizzare le risorse a nostra disposizione in modo ottimale, in tutte le fasi della produzione.
- ✓ Adottare ogni giorno gesti rispettosi dell'ambiente.

I comportamenti da vietare

- ✗ Utilizzare più risorse del necessario per le nostre attività.

Casi pratici

Ho un'idea per ridurre il consumo energetico legato alla fusione del vetro. Con chi posso parlarne?

Interessante! Puoi parlarne al dipartimento R&S o alla Direzione Industriale.

Nel corso di una visita a un fornitore, mi rendo conto che ha mentito sulle sue emissioni di gas serra e che in realtà sta inquinando molto di più. Cosa devo fare?

I nostri fornitori vengono selezionati proprio in base alla loro integrità e alla performance ambientale. Se un fornitore fornisce informazioni false, devi segnalarlo immediatamente alla Direzione Acquisti o alla Direzione CSR e Legale.



Favorire l'economia circolare

Ottimizzare la nostra gestione delle risorse è un asse strategico del nostro sviluppo.

L'economia circolare è un modello economico il cui obiettivo è produrre in modo sostenibile, limitando il consumo e lo spreco di risorse e la produzione di rifiuti.

Il vetro è un materiale riciclabile al 100% e all'infinito. È al centro dell'economia circolare.

In quanto attori dell'economia circolare, ci impegniamo a ridurre il nostro impatto ambientale, in particolare grazie all'utilizzo crescente del rottame di vetro esterno.

→ **In quanto leader del vetro, poniamo l'economia circolare al centro della nostra attività integrandola in tutte le fasi del nostro ciclo produttivo.**



Per approfondire

- Ration d'essere di Verallia
- Dichiarazione di performance extra-finanziaria
- Impegni per l'ambiente
- Rapporto CSR



Contatti

- Direzione CSR e Legale
- Direzione Operazioni
- Direzione Comunicazione
- Direzione Acquisti

→ In caso di dubbi

I comportamenti da adottare

- ✓ Sensibilizzare i nostri clienti e gli utenti finali sull'importanza del riciclo del vetro.
- ✓ Incoraggiare e facilitare il riutilizzo degli imballaggi in vetro.
- ✓ Condividere le buone pratiche.

Caso pratico

Un amico che lavora al comune vuole sviluppare la raccolta e il riciclo del vetro. Posso aiutarlo a nome di Verallia?

Sì, ci impegniamo a sensibilizzare gli utenti finali alla raccolta e al riciclo del vetro. Parlane con i tuoi responsabili CSR locali.



Gestire l'acqua e i rifiuti in modo responsabile

La tutela delle risorse idriche e il trattamento dei rifiuti sono temi importanti per Verallia.

Anche se il suo utilizzo è ottimizzato e ridotto, l'acqua è indispensabile per il processo di produzione del vetro, soprattutto come fonte di raffreddamento.

Preserviamo le risorse idriche grazie alla nostra politica articolata in tre assi:

- riduzione dei consumi;
- lotta all'inquinamento dovuto ai nostri sversamenti;
- attuazione del riciclaggio a ciclo chiuso in tutti i nostri stabilimenti.

Gli stabilimenti di produzione del vetro producono pochi rifiuti, poiché il 100% delle materie prime viene trasformato in vetro. In caso di prodotto difettoso, quest'ultimo viene riciclato.

Tuttavia, portiamo avanti diverse azioni per:

- limitare la produzione di rifiuti;
- trattarli meglio;
- reintegrarli nel circuito interno;
- migliorare il tasso di riciclo e valorizzazione.



Interveniamo per ridurre il consumo di acqua e limitare la produzione di rifiuti.



Per approfondire

- Ragion d'essere di Verallia
- Dichiarazione di performance extra-finanziaria
- Impegni per l'ambiente
- Politica ESH
- Rapporto CSR



Contatti

- Direzione CSR e Legale
- Direzione Operazioni
- Direzione Comunicazione
- Direzione Acquisti



In caso di dubbi

I comportamenti da adottare

- ✓ Limitare al minimo l'uso di acqua nei processi produttivi.
- ✓ Rispettare le 17 regole d'oro per la conservazione delle risorse idriche del nostro «Standard acqua».
- ✓ Differenziare i rifiuti e favorire il riciclaggio il più presto possibile.

I comportamenti da vietare

- ✗ Scaricare acqua non pulita.
- ✗ Lasciare i rifiuti al di fuori delle zone previste a tal fine.

Caso pratico

Mi rendo conto che una perdita nel sistema di trattamento dell'acqua dello stabilimento provoca uno scarico direttamente nel suolo vicino allo stabilimento. Cosa devo fare?

Devi informare il tuo superiore o il tuo responsabile AIS locale affinché il problema sia gestito al più presto.



Avere un impatto positivo sulle comunità

In tutti i paesi in cui siamo presenti ci impegniamo per avere un impatto positivo presso le comunità.

Verallia testimonia una lunga tradizione di impegno in tutti i suoi siti nel mondo, spesso situati nel cuore delle regioni viticole.

Oltre al loro contributo economico al tessuto locale, i siti sono impegnati in diverse azioni che contribuiscono ad un impatto positivo sulle comunità. Queste azioni sono condotte principalmente dai collaboratori.

Può trattarsi di:

- sensibilizzazione del pubblico sulle proprietà del vetro e sul suo riciclo;
- donazioni ad associazioni di volontariato o enti di beneficenza;
- campagne solidali;
- visite di stabilimenti;
- campagne di trasmissione della passione per il vetro alle giovani generazioni;
- inverdimento dei siti di produzione;
- ecc.



L'impegno con le comunità rientra nei nostri valori attraverso l'attenzione alle persone, alla legge e all'ambiente.



Per approfondire

- Dichiarazione di performance extra-finanziaria
- Rapporto CSR
- Programma Nature On Site



Contatti

- Direzione Risorse Umane
- Direzione CSR e Legale



In caso di dubbi

I comportamenti da adottare

- ✓ Avere un impatto positivo sulle comunità locali ovunque siamo presenti.
- ✓ Fare in modo di integrarci nel nostro ambiente locale.
- ✓ Instaurare un dialogo con queste comunità e porsi all'ascolto.
- ✓ Mettere a disposizione documenti tradotti in lingue locali.

I comportamenti da vietare

- ✗ Denigrare una cultura locale.
- ✗ Violare una legge o una normativa locale, in particolare per quanto riguarda il diritto del lavoro, il diritto commerciale e la fiscalità.

Caso pratico

Sono operaio del nostro stabilimento di Campo Bom in Brasile e un conoscente crea un'associazione per sensibilizzare la popolazione al riciclaggio. Posso orientare la squadra incaricata delle operazioni di donazione e mecenatismo verso questa associazione?

Sviluppiamo azioni di mecenatismo e donazioni in tutto il mondo per sostenere le comunità locali, in linea con i nostri valori e la nostra ragion d'essere. Parla di questa associazione con la Direzione Risorse Umane e la Direzione CSR e Legale.



Rispettare le sanzioni internazionali

Ci assicuriamo di non violare i programmi di sanzioni internazionali in vigore.

Attore di livello internazionale, Verallia dialoga con partner di tutto il mondo. Prestiamo particolare attenzione al rispetto delle regole del commercio internazionale, come le sanzioni economiche o gli embarghi.

Il mancato rispetto di queste regole può danneggiare la nostra reputazione. Può inoltre comportare gravi conseguenze penali e finanziarie per le società, le persone coinvolte e l'intero Gruppo.

Prima di qualsiasi operazione di importazione o esportazione di beni o servizi, dobbiamo assicurarci di non violare i programmi di sanzioni internazionali in vigore.

Per questo:

- ci assicuriamo che i nostri collaboratori siano adeguatamente formati;
- valutiamo i terzi che operano in paesi soggetti a sanzioni internazionali.

→ **Rispettiamo tutte le normative sul controllo delle esportazioni e sulle restrizioni commerciali internazionali nei paesi in cui operiamo.**



Per approfondire

- Politica del Gruppo Sanzioni economiche



Contatti

- Direzione CSR e Legale
- Responsabili Compliance

→ In caso di dubbi

I comportamenti da adottare

- ✓ Ottenere informazioni affidabili sui nostri clienti e fornitori che possono svolgere attività in un paese soggetto a sanzioni internazionali.
- ✓ Effettuare un esame approfondito prima di effettuare una transazione.
- ✓ Identificare le persone politicamente esposte tra i nostri partner commerciali.
- ✓ Fare ricorso alla Direzione CSR e Legale in caso di dubbi.

I comportamenti da vietare

- ✗ Violare i programmi di sanzioni internazionali e tutte le norme relative all'importazione e all'esportazione di beni e servizi.
- ✗ Effettuare una transazione in un paese soggetto a sanzioni economiche.

Caso pratico

Uno dei nostri fornitori di lunga data trasferisce i suoi dati bancari a un conto situato in un paese soggetto a sanzioni internazionali. Come devo reagire?

Anche se conosci già questo fornitore, questo cambiamento deve metterti in guardia. Contatta la Direzione CSR e Legale che farà una valutazione approfondita.



Lotta al riciclaggio di denaro e all'evasione fiscale

Non tolleriamo alcuna forma di violazione delle leggi fiscali.

Il riciclaggio di denaro consiste nel reinvestire denaro acquisito illecitamente in attività legali occultandone la provenienza.

L'evasione fiscale consiste nel nascondere denaro alle autorità fiscali per evitare di pagare le tasse e le imposte che tali somme richiederebbero.

Non utilizziamo alcuna operazione finanziaria per ottenere un beneficio fiscale contrario alla normativa fiscale applicabile.

Verallia non dispone di alcuna entità legale nei paesi inseriti nella "lista nera dei paradisi fiscali" dell'Unione europea.

Ci impegniamo a non partecipare ad attività sospette nelle nostre relazioni con i nostri partner commerciali.



Ci impegniamo a rispettare le leggi fiscali applicabili ovunque siamo presenti e a lottare contro il riciclaggio di denaro.



Contatti

- Direzione CSR e Legale
- Direzione Fiscale



In caso di dubbi

I comportamenti da adottare

- ✓ Pagare le imposte e tasse dovute in base alle leggi locali.
- ✓ Essere trasparenti e rigorosi nelle nostre dichiarazioni fiscali.
- ✓ Rispettare gli obblighi di Verallia in quanto società francese quotata in borsa.
- ✓ Verificare l'integrità dei nostri partner commerciali accertandone la reale esistenza e i titolari effettivi.
- ✓ Cooperare pienamente con le autorità fiscali e i revisori, interni o esterni.

I comportamenti da vietare

- ✗ Tollerare o chiudere un occhio su un dispositivo che facilita l'evasione fiscale o il riciclaggio di denaro.
- ✗ Accettare una transazione in contanti.
- ✗ Versare un pagamento su un conto bancario che non appartiene alla stessa entità legale con la quale è stato firmato il contratto (salvo disposizioni contrattuali) o che è localizzata in un paradiso fiscale.

Caso pratico

Il nostro fornitore Fourotop ci invia una fattura a nome della società Calcifer. Secondo loro è la loro società madre, ma noi non la conosciamo. Posso procedere al pagamento?

No. Questa situazione sospetta potrebbe nascondere un tentativo di evasione fiscale o di riciclaggio di denaro. Devi prima rivolgerti alla Direzione CSR e Legale che valuterà la situazione per verificare l'integrità della Calcifer.

CAPITOLO 2

Verallia, attore impegnato a livello economico



Assicurare la qualità dei nostri prodotti

Miriamo all'eccellenza dei nostri prodotti e garantiamo la loro perfetta sicurezza alimentare.

L'innovazione e la soddisfazione dei nostri clienti sono al centro delle nostre preoccupazioni.

Questo ci consente di garantire la qualità dei nostri prodotti, il rispetto delle norme regolamentari e la minimizzazione dell'impatto delle nostre attività sull'ambiente.

Puntando all'eccellenza dei prodotti, rispondiamo a due sfide principali:

- il crescente fabbisogno dei nostri clienti;
- la rigorosa regolamentazione in materia di sicurezza alimentare.

Il nostro approccio di Garanzia Qualità Fornitore ci permette di garantire la qualità delle nostre materie prime, in particolare del rottame di vetro e della sabbia di vetro.

Gestiamo inoltre la produzione e il controllo qualità dei nostri prodotti con procedure complete e solide che rientrano naturalmente nel nostro piano di miglioramento qualità del Gruppo.

Su questa base, costruiamo una politica di qualità locale adeguata al livello di ogni sito.



Garantire prodotti di qualità e innovativi ai nostri clienti è al centro delle nostre preoccupazioni.



Per approfondire

- Dichiarazione di performance extra-finanziaria



Contatti

- Direzione Qualità
- Dipartimento R&S
- Direzione CSR e Legale



In caso di dubbi

I comportamenti da adottare

- ✓ Gestire la qualità durante tutto il processo di produzione attraverso l'applicazione, nel quotidiano, dei nostri standard operativi.
- ✓ Anticipare e adeguare i nostri piani di controllo della qualità e della sicurezza dei nostri prodotti.
- ✓ Rispettare le nostre regole d'igiene per garantire la sicurezza alimentare.

I comportamenti da vietare

- ✗ Violare la normativa sulla sicurezza alimentare.

Caso pratico

Come collaboratore, sono orgoglioso di partecipare alla qualità dei nostri prodotti. Cosa posso fare per partecipare al nostro processo qualità?

Contribuiamo tutte e tutti ad animare la cultura qualità di Verallia. Sei invitato a partecipare ogni anno alle Giornate della Sicurezza Alimentare e della Qualità. Puoi anche seguire il nostro e-learning dedicato alla sicurezza alimentare.



Lotta alla corruzione

Applichiamo una politica di tolleranza zero in materia di corruzione, qualunque sia la sua natura.

La corruzione è l'atto di offrire o accettare un vantaggio indebito (denaro, regalo, invito, servizio reso...) in cambio di una decisione o di un atto favorevole. Si parla di traffico di influenze illecite quando si offre o si accetta un indebito vantaggio in cambio dell'uso dell'influenza, reale o presunta, di qualcuno.

Un pagamento di facilitazione è il fatto di offrire un vantaggio indebito a un pubblico ufficiale per accelerare o facilitare una procedura amministrativa.

Il rifiuto di ogni forma di corruzione è un principio che guida le nostre azioni.

Per sostenere questo impegno, Verallia aderisce al Patto mondiale delle Nazioni Unite e sostiene attivamente tutte le iniziative di lotta alla corruzione.

Ci impegniamo a sviluppare e mantenere politiche, procedure e controlli interni specifici per prevenire e individuare la corruzione e il traffico di influenze illecite.



Rifiutiamo ogni forma di corruzione e conduciamo tutte le nostre attività nella legalità, integrità e trasparenza.



Per approfondire

- Politica anticorruzione e traffico di influenze illecite
- Politica regali
- Politica agenti commerciali e altri intermediari e fornitori di servizi
- Politica sponsorizzazioni e sovvenzioni



Contatti

- Direzione CSR e Legale
- Responsabili Compliance



In caso di dubbi

I comportamenti da adottare

- ✓ Conoscere e applicare le regole delle nostre procedure di lotta alla corruzione.
- ✓ Assicurarci dell'integrità dei nostri partner commerciali.
- ✓ Inserire le nostre relazioni in un quadro contrattuale.
- ✓ Spiegare i motivi che portano alla scelta di un fornitore di servizi, fornitore, subappaltatore o intermediario.
- ✓ Dichiarare nello strumento dedicato i regali e gli inviti che riceviamo o offriamo e ottenere l'approvazione delle persone abilitate.

I comportamenti da vietare

- ✗ Offrire o accettare regali, denaro o altro beneficio in cambio di un atto favorevole.
- ✗ Fare donazioni a partiti politici o persone fisiche.
- ✗ Chiudere un occhio su un tentativo di corruzione da parte di uno dei nostri interlocutori.

Casi pratici

Il coniuge di uno dei miei contatti, produttore di vino brasiliano, si candida a sindaco della città. Il mio contatto mi fa capire che una donazione al suo partito mi consentirebbe di vincere questo appalto. Cosa devo fare?

Cedere a questa richiesta ti renderebbe colpevole di corruzione. Devi rifiutare e segnalare l'incidente.

Sto negoziando un contratto con un nuovo agente commerciale. Mi invita in un ristorante stellato. Posso accettare?

Non puoi accettare questo invito perché potrebbe trattarsi di un tentativo di corruzione. Inoltre, il valore è al di sopra delle soglie stabilite dalla politica regali e inviti di Verallia. Devi segnalare questo invito.



Inquadrare...

...i regali e gli inviti

Offrire regali o dar prova di ospitalità è una pratica comune nella vita professionale. Pertanto, non è vietata.

Tuttavia, dobbiamo stare attenti a non offrire o ricevere regali o inviti per influenzare una decisione o ottenere un vantaggio indebito.



Regali o inviti offerti o ricevuti con l'intento di ottenere un vantaggio indebito costituiscono una forma di corruzione. Questa pratica è vietata in Verallia.

Possiamo accettare od offrire regali e inviti se sono:

- di valore simbolico e frequenza limitata;
- offerti al di fuori di un periodo di negoziazione o di gara d'appalto;
- autorizzati dalle leggi locali;
- dichiarati nel software dedicato se superano la soglia definita per l'area geografica interessata (es. 100 euro in Europa e negli USA).

...le donazioni e le sovvenzioni

Noi di Verallia sosteniamo iniziative locali attraverso sovvenzioni e donazioni di beneficenza. Rafforziamo così il nostro contributo allo sviluppo economico e sociale delle comunità.



Le donazioni o le sovvenzioni devono essere sempre condotte in buona fede, senza attendere alcuna contropartita eccessiva, ingiustificata o un indebito vantaggio in cambio.



Contatti

- Direzione CSR e Legale
- Responsabili Compliance
- Direzione Comunicazione

...la sponsorizzazione e il lobbying

Verallia conduce delle azioni di lobbying nell'ambito di associazioni professionali. Queste ultime mirano in particolare a migliorare i sistemi di raccolta del vetro in Europa e a diffondere le buone pratiche esistenti.

Conduciamo inoltre azioni di sponsorizzazione a livello locale per promuovere l'azienda.



Queste azioni sono sempre condotte in conformità con le leggi locali.

Siamo particolarmente attenti al modo in cui conduciamo le nostre attività di lobbying. Vietiamo le pratiche che potrebbero equivalere alla corruzione o al traffico d'influenze.



Per approfondire

- Politica donazioni e sponsorizzazioni
- Politica regali e inviti



In caso di dubbi



Prevenire i conflitti di interesse

Siamo attenti ad agire sempre nell'interesse di Verallia e a dichiarare qualsiasi conflitto di interessi, reale o potenziale.

Il conflitto di interessi si realizza quando i nostri interessi personali diretti o indiretti (finanziari, amichevoli, quelli dei nostri familiari, ecc.) entrano o sembrano entrare in contraddizione con gli interessi del Gruppo.

Un conflitto di interessi non è di per sé una situazione riprovevole. Tuttavia, in questa situazione, rischiamo di non agire nel migliore interesse di Verallia.

Ciascuno di noi, indipendentemente dal livello gerarchico, rifiuta o evita qualsiasi conflitto tra i propri interessi personali e quelli del Gruppo a cui appartiene.

Dobbiamo segnalare alla Direzione CSR e Legale qualsiasi evoluzione della nostra situazione personale che potrebbe comportare un conflitto di interessi con le nostre missioni all'interno di Verallia.



Evitiamo qualsiasi compromissione tra i nostri interessi personali e gli interessi del Gruppo.



Per approfondire

- Politica Gruppo conflitti di interesse



Contatti

- Direzione CSR e Legale
- Responsabili Compliance
- Direzione Risorse Umane



In caso di dubbi

I comportamenti da adottare

- ✓ Dichiarare qualsiasi conflitto di interessi reale o potenziale al momento della nostra assunzione.
- ✓ Notificare per iscritto un nuovo conflitto di interessi alla Direzione CSR e Legale.
- ✓ Basarsi unicamente su criteri oggettivi, come le qualifiche, l'esperienza e le competenze, nel processo di reclutamento.

I comportamenti da vietare

- ✗ Utilizzare risorse di proprietà di Verallia a fini personali.
- ✗ Intervenire per far assumere uno dei nostri familiari.
- ✗ Partecipare alle discussioni o al processo decisionale su una pratica che coinvolge il nostro interesse personale.
- ✗ Investire in un'azienda con la quale Verallia intrattiene, o prevede di instaurare, dei rapporti d'affari.

Casi pratici

Mio nipote, in cerca di lavoro, ha il profilo perfetto per una posizione che si è aperta nella mia squadra. Posso assumerlo?

Puoi trasmettere il tuo CV al tuo responsabile HR. Devi, tuttavia, astenerti dall'intervenire nel processo di assunzione e dichiarare la situazione presso la Direzione CSR e Legale.

Mia moglie ha recentemente investito in un'azienda che potrebbe diventare ben presto un fornitore di Verallia. Cosa devo fare?

Segnalalo alla Direzione CSR e Legale che ti dirà come comportarti. Se necessario, devi ritirarti dalle trattative in corso con questa azienda.



Rispettare le regole di una concorrenza leale

Il rispetto del diritto della concorrenza è uno dei nostri principi fondamentali.

Una concorrenza sana e leale garantisce il buon funzionamento del mercato e promuove l'innovazione a lungo termine. Il rispetto del diritto della concorrenza è da sempre un principio che guida la nostra azione.

Una violazione del diritto della concorrenza è un atto che ci rende responsabili nei confronti di Verallia e della collettività.

Per proteggere le nostre attività, la nostra reputazione, la nostra situazione finanziaria e quindi la continuità della nostra società, rispettiamo tutti, collaboratori e dirigenti, le regole della concorrenza.

Limitiamo al minimo le nostre interazioni con i nostri concorrenti e prendiamo in considerazione queste regole nelle nostre decisioni commerciali.



Ci impegniamo a difendere una concorrenza sana e leale sul mercato e ad astenerci dallo stipulare accordi o intese contrari alle regole di concorrenza.



Per approfondire

- GGuida pratica: rispetto delle regole del diritto della concorrenza



Contatti

- Direzione CSR e Legale
- Responsabili Compliance



In caso di dubbi

I comportamenti da adottare

- ✓ Limitare al minimo i contatti con i nostri concorrenti.
- ✓ Contattare la Direzione CSR e Legale in caso di sollecitazione da parte di un concorrente.
- ✓ Rispettare l'indipendenza e l'autonomia dei nostri fornitori e clienti.
- ✓ Abbandonare immediatamente riunioni o discussioni che potrebbero violare il diritto della concorrenza.
- ✓ Rispettare il diritto della concorrenza anche in un contesto informale.

I comportamenti da vietare

- ✗ Affrontare un argomento sensibile (prezzo, strategia commerciale, risposte alle gare d'appalto, capacità produttive) con un concorrente.
- ✗ Adottare pratiche che impediscano ai nuovi concorrenti di entrare nel nostro mercato.

Casi pratici

Durante la partecipazione a una gara d'appalto, una mia conoscenza che lavora presso il nostro principale concorrente mi propone una riunione per concordare i volumi proposti. Cosa devo fare?

Partecipare a questa riunione sarebbe contrario al diritto della concorrenza. Devi contattare la Direzione CSR e Legale per preparare una risposta scritta rifiutando la sua offerta.

Uno dei nostri distributori ha aumentato i prezzi di rivendita, contrariamente alle nostre raccomandazioni. Posso chiedergli di seguire le nostre raccomandazioni, altrimenti non lo forniremo più?

No, si tratterebbe di imporre dei prezzi di rivendita, violando così le regole di concorrenza leale. Dobbiamo avere una motivazione oggettiva per rifiutare di rifornire un cliente.



Dar prova di trasparenza

Diamo prova di trasparenza in materia di informazioni finanziarie ed extra-finanziarie.

Garantire una comunicazione finanziaria affidabile e trasparente è fondamentale per mantenere la fiducia dei nostri investitori e dei nostri partner.

Registriamo tutte le nostre transazioni finanziarie in modo rigoroso e preciso.

Ci impegniamo a riflettere fedelmente le nostre operazioni commerciali o finanziarie nei documenti contabili.

Non effettuiamo alcun pagamento senza motivi accertati e documentati.

Tutte le attività, passività, spese e altre operazioni riguardanti le nostre società sono registrate nei nostri libri e conti e sono gestite in modo fedele e corretto nel rispetto delle leggi applicabili.

Le nostre procedure di archiviazione sono chiaramente definite e rispettate.



Ci impegniamo a fornire informazioni finanziarie ed extra-finanziarie precise e affidabili nel rispetto dei nostri obblighi normativi.



Contatti

- Direzione CSR e Legale
- Direzione Finanziaria



In caso di dubbi

I comportamenti da adottare

- ✓ Mantenere aggiornati i nostri sistemi contabili.
- ✓ Raccogliere e conservare informazioni precise sui pagamenti effettuati o ricevuti.
- ✓ Assicurarci che le fatture o le note spese presentino tutte le informazioni utili per la corretta tenuta dei nostri conti.
- ✓ Verificare che i documenti finanziari e commerciali siano sempre esatti.

I comportamenti da vietare

- ✗ Addebitare in nota spese dei pagamenti illeciti o non autorizzati.
- ✗ Chiudere un occhio su pagamenti o scritture sospette, fraudolente o errate.

Caso pratico

Rileggendo il bilancio trasmesso al team finanziario dal mio superiore, noto un errore nei costi di funzionamento. Come devo reagire?

Chiudere un occhio di fronte a questo errore potrebbe portare a relazioni finanziarie inesatte e mettere in discussione l'affidabilità delle nostre dichiarazioni. Devi segnalare l'errore alla Direzione Finanziaria al più presto



Rispettare i diritti degli azionisti

Garantiamo il rispetto dei diritti dei nostri azionisti e delle norme e regolamenti in materia.

Verallia è garante dei diritti dei suoi azionisti enunciati dalla legge e sanciti dai principi del codice Afep-Medef a cui facciamo riferimento.

In quanto società quotata in borsa, ci occupiamo della prevenzione dell'insider trading. L'insider trading si verifica quando una persona effettua un'operazione sui nostri titoli beneficiando di informazioni riservate che potrebbero influire sulla nostra quotazione borsistica.

Solo un numero limitato di collaboratori è abilitato a fornire informazioni ai mercati finanziari. Rispettiamo gli standard e le normative contabili, finanziarie e borsistiche in vigore.

Ci assicuriamo che i nostri azionisti e investitori ricevano informazioni pertinenti, trasparenti, equilibrate e pedagogiche sulla nostra strategia, sul nostro modello di business e sulle nostre sfide extra-finanziarie.



Vogliamo fornire ai nostri azionisti e investitori un'informazione sincera e di qualità.



Per approfondire

- Regolamento del Consiglio di Amministrazione
- Carta di deontologia per le attività in borsa



Contatti

- Direzione CSR e Legale
- Direzione Finanziaria



In caso di dubbi

I comportamenti da adottare

- ✓ Preservare la riservatezza di qualsiasi informazione fino alla sua pubblicazione.
- ✓ Comunicare alla Direzione CSR e Legale qualsiasi informazione riservata relativa a Verallia che possa costituire un'informazione privilegiata di cui dovessimo venire a conoscenza.
- ✓ Chiedere alla Direzione CSR e Legale se possiamo procedere ad operazioni sul titolo Verallia in caso di dubbi.

I comportamenti da vietare

- ✗ Operare sul titolo Verallia a titolo personale, o raccomandare a terzi di farlo, durante i periodi di finestre negative o quando siamo in possesso di un'informazione privilegiata.

Caso pratico

Ho appena saputo che Verallia acquisirà un concorrente. Il valore della nostra azione probabilmente aumenterà una volta che le informazioni saranno rese pubbliche. Posso consigliare a mio fratello di acquistare azioni Verallia?

No, al momento sei in possesso di un'informazione privilegiata. È vietato utilizzarla per guadagno personale o per quello di un parente. Mantieni la massima discrezione fino alla pubblicazione all'esterno di questa informazione.

CAPITOLO 3

Verallia, attore impegnato a livello sociale



Proteggere la salute e la sicurezza dei collaboratori

Ci impegniamo a garantire a tutti i nostri collaboratori un ambiente di lavoro sicuro e sano.

Il rispetto della salute e della sicurezza sul lavoro è una priorità del Gruppo.

La sicurezza deve essere una preoccupazione costante per tutti noi, per proteggere noi stessi e i nostri colleghi. È responsabilità di tutti i nostri collaboratori che lavorano sul sito: dipendenti del Gruppo, lavoratori somministrati e subappaltatori.

Per garantire la sicurezza di tutti, rispettiamo quattro regole cardinali:

- non neutralizzare o rendere inefficaci i dispositivi di sicurezza;
- indossare sempre i dispositivi di protezione individuali adeguati;
- applicare, per qualsiasi intervento, la procedura di registrazione LoTo (Lock out Tag out);
- non modificare l'uso del materiale o degli strumenti.



Non facciamo compromessi in termini di sicurezza. Puntiamo all'obiettivo zero infortuni e restiamo vigili per garantire la sicurezza di tutti.



Per approfondire

- Politica AIS
- Dichiarazione di performance extra-finanziaria



Contatti

- Direzione Operazioni
- Direzione Risorse Umane
- Direzione AIS Gruppo



In caso di dubbi

I comportamenti da adottare

- ✓ Seguire tutti gli standard di sicurezza.
- ✓ Fare prendere coscienza dei rischi legati alle attrezzature.
- ✓ Identificare i pericoli presso ogni sito.
- ✓ Segnalare tutte le questioni di sicurezza e suggerire miglioramenti.

I comportamenti da vietare

- ✗ Chiudere un occhio sui comportamenti a rischio nei nostri subappaltatori.

Casi pratici

Mi accorgo che un collega sta per mettersi a lavorare su una sezione di una macchina IS ancora in movimento. Cosa devo fare?

Devi fermare il tuo collega. Le macchine IS possono essere pericolose e bisogna sempre lavorare su una sezione ferma. Ricorda al tuo collega le nove regole di sicurezza legate a questa macchina.

Un lavoratore somministrato lavora vicino ai forni senza i dispositivi di protezione termica. Secondo lui non li ha ancora e li avrà domani. Cosa devo fare?

Non si deve scendere a compromessi con la sicurezza. Se il lavoratore somministrato non è adeguatamente attrezzato, non deve lavorare vicino ai forni. Spiegagli i rischi e allontanalo dalla zona a rischio.



Garantire un ambiente di lavoro inclusivo

Ci sforziamo di garantire a tutti i nostri dipendenti la possibilità di esprimere il loro pieno potenziale.

La diversità e un ambiente inclusivo migliorano l'impegno, le prestazioni e le capacità d'innovazione dei nostri collaboratori.

Cerchiamo di rappresentare le comunità in modo equo nelle nostre entità. Ci sforziamo di garantire a tutti lo stesso accesso agli strumenti di cui hanno bisogno per evolvere, svilupparsi ed esprimere tutto il loro potenziale.

Il nostro principio è di assumere e formare i nostri dipendenti senza alcuna discriminazione. Tutti i dipendenti devono sempre basare le loro decisioni su questo principio.

Lottiamo contro le pratiche discriminanti. Proteggiamo dalle rappresaglie i collaboratori che dovessero denunciare pratiche discriminanti.

→ **Offriamo pari opportunità a tutte le persone e coltiviamo un ambiente di lavoro inclusivo, diversificato e che favorisca la realizzazione di tutti.**

**Contatti**

• Direzione Risorse Umane

→ **In caso di dubbi**

I comportamenti da adottare

- ✓ Basarsi unicamente su criteri oggettivi come le qualifiche, l'esperienza e le competenze, nel processo di reclutamento.
- ✓ Trattare tutti in modo equo all'interno dell'azienda.
- ✓ Adottare comportamenti inclusivi.
- ✓ Adattare l'ambiente di lavoro e alcuni spazi per consentire l'accesso ai dipendenti con disabilità.

I comportamenti da vietare

- ✗ Fare dichiarazioni o agire in modo discriminante o in funzione di pregiudizi.

Casi pratici

Una mia collega riceve regolarmente delle osservazioni dispregiative legate alla sua disabilità.

Come posso reagire?

Verallia attua una politica d'inclusione, in particolare nei confronti dei collaboratori con disabilità. Quindi non puoi chiudere un occhio di fronte a questa situazione. Comunicalo alla Direzione Risorse Umane.

Il mio superiore ha già fatto affermazioni discriminanti sulla mia etnia. Mi ha appena rifiutato un posto per il quale ero il candidato più competente.

Cosa posso fare?

Segnala al più presto la situazione alla Direzione Risorse Umane. Se il tuo superiore ha effettivamente giudicato la tua candidatura in base all'etnia, sarà sanzionato.



Rispettare i diritti umani

Promuoviamo e rispettiamo i diritti umani e le pratiche di lavoro eque ovunque operiamo.

Verallia rispetta le leggi e le convenzioni internazionali in materia di diritti umani e diritto del lavoro.

In particolare, rispettiamo i principi sanciti dall'Organizzazione Internazionale del Lavoro (OIL), dalla Dichiarazione internazionale dei diritti dell'uomo e dal patto mondiale delle Nazioni Unite.

Retribuiamo equamente i nostri collaboratori e i nostri partner per garantire loro un tenore di vita dignitoso. Appliciamo le garanzie sociali in vigore.

Rifiutiamo le pratiche di lavoro abusive come il lavoro forzato o quello minorile.

→ Lottiamo contro le pratiche di lavoro forzato, il lavoro minorile o qualsiasi forma di discriminazione nell'ambito delle nostre attività e di quelle dei nostri partner.



Per approfondire

- Capitolato Fornitori
- Politica acquisti responsabili
- Dichiarazione di performance extra-finanziaria



Contatti

- Direzione CSR e Legale
- Direzione Acquisti
- Direzione Risorse Umane

→ In caso di dubbi

I comportamenti da adottare

- ✓ Sensibilizzare i nostri stakeholder sui nostri impegni in materia di diritti umani.
- ✓ Garantire il rispetto dei diritti umani nel mio campo di responsabilità.
- ✓ Assicurarci che i nostri partner commerciali rispettino i nostri stessi standard.

I comportamenti da vietare

- ✗ Ricorrere a qualsiasi forma di lavoro forzato.
- ✗ Far lavorare persone che non hanno l'età legale richiesta.

Casi pratici

Durante una visita in uno dei nostri stabilimenti, vedo dei lavoratori che mi sembrano molto giovani. Cosa devo fare?

Non tolleriamo il lavoro minorile. Segnala immediatamente la situazione alla Direzione CSR e Legale o alla Direzione Acquisti che condurranno un'indagine.

Sul giornale serale, un reportage mostra uno dei nostri fornitori. Quest'ultimo è accusato di ricorrere a forme di lavoro forzato. Come posso reagire?

Verallia rispetta tutte le leggi che regolano il lavoro. Ci assicuriamo che i nostri fornitori e subappaltatori applichino questa stessa regola.

Effettuiamo regolari verifiche dei nostri siti di produzione e di quelli dei nostri subappaltatori per verificare che rispettino i nostri impegni in materia di diritti umani. In caso contrario, poniamo fine alla relazione.



Essere responsabili nei nostri acquisti

Verallia chiede a tutti i suoi partner di impegnarsi con noi nel nostro approccio CSR.

Il Gruppo conta oggi circa 10.000 fornitori attivi e dispone di un programma di acquisti responsabili basato sui nostri requisiti ambientali, legali e sociali.

I nostri fornitori devono firmare il Capitolato Fornitori. Si impegnano quindi a rispettare i nostri valori e a favorire l'innovazione per contribuire alla nostra strategia CSR.

Sviluppiamo relazioni leali con i nostri fornitori, nel rispetto dei principi di integrità e delle regole di concorrenza leale. Garantiamo il rispetto della loro riservatezza e un rapporto equilibrato nell'ambito della negoziazione dei contratti.

Costruiamo relazioni durature e accompagniamo i nostri partner nel miglioramento continuo della loro performance CSR.



Mettiamo in atto un programma di gestione dei rischi per garantire il rispetto delle persone e dell'ambiente durante tutte le nostre filiere di approvvigionamento.



Per approfondire

- Dichiarazione di performance extra-finanziaria
- Capitolato Fornitori del Gruppo Verallia
- Politica acquisti responsabili



Contatti

- Direzione Acquisti
- Direzione CSR e Legale
- Comitati Compliance



In caso di dubbi

I comportamenti da adottare

- ✓ Garantire che i nostri partner rispettino i nostri valori e i principi etici contenuti in questo Codice.
- ✓ Segnalare qualsiasi partner che rappresenti un rischio di violazione delle nostre regole etiche.
- ✓ Selezionare i nostri fornitori in base a criteri obiettivi e imparziali.
- ✓ Rispettare i diritti di proprietà intellettuale dei nostri fornitori.

I comportamenti da vietare

- ✗ Imporre condizioni abusive ai nostri partner commerciali.
- ✗ Diffondere le informazioni riservate dei nostri partner.

Casi pratici

Durante una visita alla cava di estrazione della sabbia presso un fornitore, mi rendo conto che fa lavorare i suoi operai senza alcuna dotazione di sicurezza. Cosa devo fare?

Esigiamo che i nostri fornitori rispettino le norme di sicurezza. Devi immediatamente segnalare la situazione alla Direzione Acquisti.

Un amico che lavora presso uno dei nostri fornitori mi dice che questi versano i loro rifiuti in un fiume nelle vicinanze. Come posso reagire?

Chiediamo ai nostri fornitori di difendere i nostri valori che comprendono il rispetto dell'ambiente. Avvisa la Direzione Acquisti o la Direzione CSR e Legale.



Preservare gli asset di Verallia

I nostri asset, che siano materiali o immateriali, devono essere preservati per consentirci di conseguire dei risultati.

Gli asset del Gruppo rappresentano non solo i beni fisici, macchinari, scorte, automobili aziendali, mobili, attrezzature informatiche, ma anche i beni immateriali, software, brevetti, marchi, diritti d'autore, know-how, reputazione, ecc.

I nostri asset ci permettono di raggiungere i nostri obiettivi. Dobbiamo utilizzarli in modo responsabile e solo per i fini professionali previsti.

La protezione degli asset di Verallia è responsabilità di tutti.

Dobbiamo usare e mantenere i nostri asset materiali con attenzione e rispetto per evitare sprechi, abusi, degrado, furto o appropriazione indebita.

Dobbiamo anche proteggere le nostre proprietà intellettuali, i nostri sistemi informatici, la nostra reputazione, le nostre informazioni riservate, ecc.

→ **Siamo tenuti a utilizzare gli asset del Gruppo in modo responsabile e con rispetto.**

Contatti

- Direzione CSR e Legale
- Direzione dei sistemi informativi

→ **In caso di dubbi**

I comportamenti da adottare

- ✓ Utilizzare i beni aziendali con cura e rispetto.
- ✓ Segnalare eventuali lacune nella messa in sicurezza dei siti e delle aree di stoccaggio.
- ✓ Rispettare i programmi di sicurezza contro l'utilizzo abusivo o il furto dei nostri beni.
- ✓ Prevenire qualsiasi accesso non autorizzato ai nostri sistemi informatici proteggendo i nostri codici di accesso.
- ✓ Prestare attenzione ai nostri diritti di proprietà intellettuale.

I comportamenti da vietare

- ✗ Concedere l'accesso agli strumenti informatici a persone non autorizzate.
- ✗ Effettuare una vendita o un trasferimento degli asset della società senza l'autorizzazione della Direzione.
- ✗ Utilizzare il materiale aziendale per scopi personali.

Casi pratici

Una persona mi contatta per discutere di un progetto innovativo di forno a zero emissioni di carbonio. In realtà avevamo iniziato a lavorare su un progetto quasi identico nel corso del quale avevamo depositato dei brevetti. Cosa devo fare?

Contatta la Direzione CSR e Legale, può esserci un rischio di furto di proprietà intellettuale. Non rilasciare alcuna informazione sul progetto di Verallia a questa persona.

Ricevo una e-mail sospetta proveniente dall'indirizzo e-mail professionale di una collega. Come devo reagire?

Contatta il tuo servizio IT e inviala a Phishing. Il tuo collega potrebbe essersi fatto hackerare e i suoi accessi ai nostri servizi informatici sono compromessi.



Rispettare la riservatezza

Manteniamo la riservatezza delle informazioni strategiche di Verallia e del suo know-how.

Un'informazione è considerata riservata se:

- non è pubblica;
- è relativa a Verallia;
- è conosciuta da un numero limitato di dipendenti;
- la sua divulgazione potrebbe danneggiarci.

Può trattarsi di risultati, prezzi, file clienti, informazioni coperte da un accordo di riservatezza, un segreto commerciale, dati tecnici di R&S, stipendi, ecc.

Ci sforziamo di rispettare, all'interno del Gruppo e nell'esecuzione dei nostri contratti, la riservatezza dei dati, del know-how, dei diritti di proprietà intellettuale e industriale e dei segreti commerciali legati alle nostre attività.

In caso di divulgazione di informazioni riservate da parte di un collaboratore, questi potrà essere ritenuto responsabile dal punto di vista civile e penale.

→ **Proteggiamo le informazioni riservate contro i rischi di divulgazione o di uso improprio.**



Per approfondire

- Procedura di protezione del know-how e delle informazioni riservate



Contatti

- Direzione CSR e Legale

→ In caso di dubbi

I comportamenti da adottare

- ✓ Mantenere al sicuro le informazioni riservate.
- ✓ Proteggere le nostre comunicazioni informatiche (filtro privacy, crittografia degli allegati, ecc.).
- ✓ Consultare la Direzione CSR e Legale sulla necessità di firmare degli accordi di riservatezza.
- ✓ Prima di comunicare un'informazione a una persona esterna, verificare se abbiamo il diritto di farlo.

I comportamenti da vietare

- ✗ Lasciare accessibile un documento importante.
- ✗ Divulgare informazioni riservate senza che il nostro interlocutore abbia un legittimo bisogno di venirne a conoscenza.

Casi pratici

Sono spesso in viaggio e devo lavorare da luoghi pubblici: bar, stazioni, ecc. Come posso preservare la riservatezza delle informazioni che gestisco?

Attiva il filtro privacy del computer e posizionati in modo da nascondere lo schermo.

Un amico lavora in un'associazione che lotta contro gli imballaggi di plastica. Mi chiede un elenco di contatti clienti per parlare della sua associazione. Posso trasmettergli questo elenco?

No, l'elenco dei nostri contatti clienti è un dato riservato e personale, non deve essere comunicato a terzi.



Proteggere i dati personali

Rispettiamo il diritto fondamentale alla privacy e alla protezione dei dati personali.

Un dato personale è un'informazione che si riferisce a una persona fisica che consente di identificarla direttamente o indirettamente.

Alcuni dati personali sono considerati sensibili se rivelano informazioni che possono essere fonte di discriminazione (dati genetici, identificazione e orientamento sessuale, origine etnica, ecc.).

Noi di Verallia riconosciamo il diritto al rispetto della privacy e alla protezione dei dati personali come diritti fondamentali.

Ci impegniamo quindi a limitare la raccolta di dati personali, a trattarli conformemente ai requisiti normativi e a proteggerli.

Siamo particolarmente attenti al trattamento dei dati sensibili.



Ci impegniamo a proteggere i dati personali che trattiamo.



Per approfondire

- Politica di notifica della violazione dei dati
- Il GDPR in 10 obblighi chiave per Verallia



Contatti

- Direzione CSR e Legale
- Responsabili Compliance



In caso di dubbi

I comportamenti da adottare

- ✓ Disporre di una motivazione legale per trattare dati personali e/o sensibili.
- ✓ Trattare solo dati personali adeguati, pertinenti e necessari per soddisfare le nostre esigenze.
- ✓ Garantire la sicurezza e la riservatezza dei dati personali raccolti da Verallia e dai suoi partner.
- ✓ Essere trasparenti sul modo in cui li trattiamo, pur preservando i diritti delle persone.
- ✓ Documentare il trattamento dei dati personali.

I comportamenti da vietare

- ✗ Conservare dati personali che non sono o non sono più necessari.
- ✗ Trasferire i dati personali fuori dall'Europa senza consultare la Direzione CSR e Legale.

Casi pratici

Un partner mi propone di condividere i file che riuniscono gli indirizzi e-mail dei nostri clienti. Posso accettare?

Assolutamente no. Gli indirizzi e-mail sono dati personali. Non possono essere comunicati a terzi senza il consenso delle persone a cui si riferiscono.

Sono responsabile del servizio HR e un capo stabilimento mi chiede l'accesso alle schede dei collaboratori dello stabilimento per poter festeggiare i loro compleanni. Posso accogliere la sua richiesta?

Puoi comunicargli il giorno e il mese di nascita dei collaboratori dello stabilimento in questione ma non devi consentirgli l'accesso a tutte le schede che contengono dati personali, talvolta sensibili.

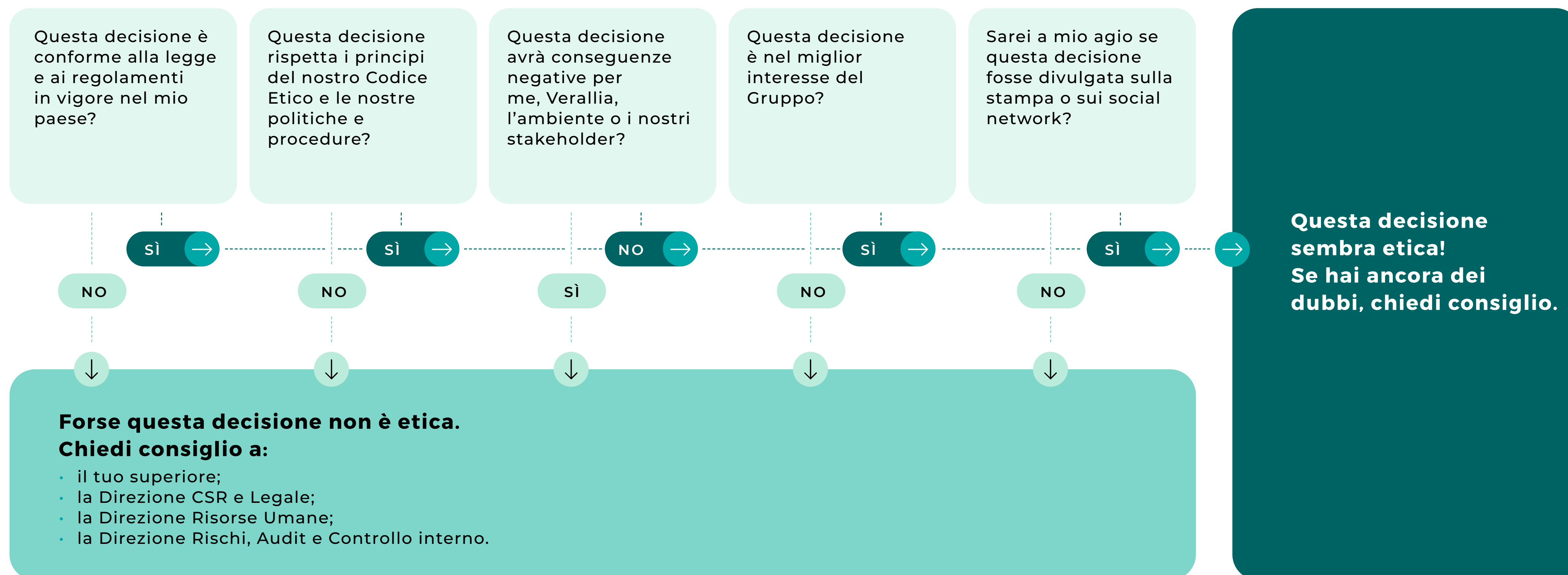
Utilizzare
questo Codice Etico



Utilizzare questo Codice Etico

Porsi le domande giuste

Non possiamo affrontare tutte le situazioni a rischio in questo Codice.
In caso di dubbi sul carattere etico di una decisione, poniti le seguenti domande:





Utilizzare questo Codice Etico

Effettuare una segnalazione

Contiamo su ognuno di voi per effettuare una segnalazione in caso di violazione dei nostri principi etici.



In qualità di segnalatore, sei protetto!

Verallia non tollera alcuna misura di rappresaglia se la segnalazione viene effettuata in buona fede.

La segnalazione può essere effettuata in modo anonimo. Tuttavia, ti invitiamo a non scegliere questa opzione che rende meno efficace il trattamento della segnalazione. Indipendentemente dalla tua scelta, la tua identità e quella delle persone coinvolte nella segnalazione sono strettamente riservate.

Tutti i dati raccolti nell'ambito del dispositivo di segnalazione sono protetti. Puoi accedervi, rettificarli o opporli al loro trattamento.



Utilizzare questo Codice Etico

Violazioni del Codice e sanzioni

Devi considerare il presente Codice come un riferimento, o come un requisito minimo, che devi sempre rispettare a meno che ciò non porti a violare una legge locale. Se ciò dovesse verificarsi, contatta il tuo superiore o la Direzione CSR e Legale.

In caso di inosservanza dei principi definiti nel Codice Etico, puoi essere considerato personalmente responsabile e puoi essere soggetto a sanzioni disciplinari.



Per approfondire

- Politica Dispositivo di segnalazione professionale
- Guida all'utilizzo del dispositivo di segnalazione professionale



Utilizzare questo Codice Etico

Glossario

→ Asset del Gruppo

Tutti i beni e diritti dell'azienda:

- materiali: macchine, giacenze, autovetture aziendali, mobili, forniture, attrezzature informatiche ecc.
- immateriali: software, brevetti, marchi, diritti d'autore, know-how, reputazione...

→ Conflitto di interessi

Situazione in cui i nostri interessi personali sono, o possono entrare in contraddizione con gli interessi della nostra azienda.

I nostri interessi personali comprendono anche gli interessi dei nostri cari, familiari o amici.

→ Corruzione

Offrire o accettare un vantaggio indebito, ad esempio denaro, regali, inviti, servizio reso, ecc., in cambio di un atto favorevole o di una decisione presa nell'ambito delle nostre funzioni o di quelle del nostro interlocutore.

Si distingue la **corruzione attiva**, quella commessa dalla persona che sollecita o offre un vantaggio, dalla **corruzione passiva**, commessa dalla persona che accetta l'offerta o la sollecitazione.

→ Dati personali e sensibili

Qualsiasi informazione che riguarda una persona e consente di identificarla direttamente o indirettamente, come ad esempio nome e cognome, numero di telefono, indirizzo postale o email ecc.

Un dato personale sensibile rivela l'origine razziale o etnica, le opinioni politiche, le convinzioni religiose, filosofiche o l'appartenenza sindacale, i dati genetici, biometrici, sanitari o i dati riguardanti la vita sessuale o l'orientamento sessuale.

→ Economia circolare

Sistema che consiste nel produrre beni e servizi in modo sostenibile attraverso il riutilizzo, il riciclo e il prolungamento della durata d'uso dei prodotti e dei suoi componenti per limitare le risorse utilizzate.

→ Informazione riservata

Un'informazione non pubblica la cui divulgazione potrebbe nuocere a Verallia.

Come, ad esempio, l'attività e la situazione finanziaria o commerciale, informazioni coperte da un accordo di riservatezza o da un segreto commerciale, dati tecnici, creazioni, dati RU.

→ Informazione privilegiata

Un'informazione riservata sull'azienda che, se resa pubblica, potrebbe influenzare il corso in borsa del Gruppo.

→ Insider trading

Il fatto di realizzare operazioni sul mercato azionario grazie a informazioni privilegiate, per il nostro profitto personale o quello dei nostri familiari.

→ Pagamento di facilitazione

Il fatto di offrire un vantaggio indebito a un pubblico ufficiale per accelerare o facilitare una procedura amministrativa.

→ Rottame di vetro

Il rottame di vetro è costituito da vetro proveniente dalla raccolta differenziata. Aggiunto alle altre materie prime (sabbia, carbonato di sodio, carbonato di calcio), riduce le emissioni di CO₂ riducendo l'energia necessaria alla fusione e riducendo l'uso di materie prime la cui fusione emette CO₂. Il rottame di vetro agisce anche sulla conservazione delle risorse naturali diminuendone il consumo.

→ Traffico di influenze illecite

Il fatto che una persona solleciti o riceva un vantaggio indebito in cambio dell'uso della sua influenza, reale o presunta, su un terzo affinché prenda una decisione favorevole.

Società anonima (Public Limited Company) con capitale di 413.337.438,54 euro – RCS Nanterre 812 163 913 · © Julien Lutt - CAPA Pictures © Franck Dunouau

Sede legale Verallia Packaging
Tour Carpe Diem Esplanade Nord
31, place des Corolles
92400 Courbevoie – Francia
Tél. : +33 (0)1 71 13 11 00
www.verallia.com

